



Шкаф для одежды 06.236 «Стелла»

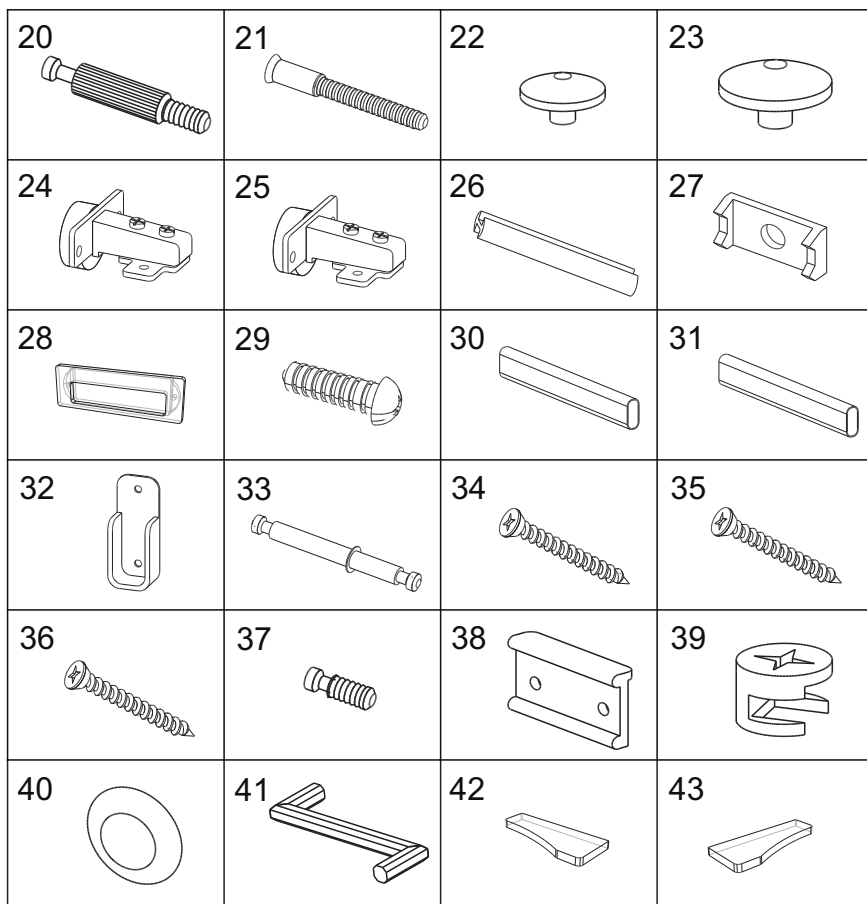
(2164*1352*554) ВхШхГ

*** Предприятие - изготовитель оставляет за собой право на внесение изменений в конструкторско - технологическую документацию, усовершенствование конструкции изделия и замену фурнитуры на аналогичную. Перед сборкой внимательно ознакомьтесь с данной инструкцией. Проверьте комплектность фурнитуры и разберите ее по назначению. Упаковку и прокладочный материал можно использовать в качестве подстилочного материала при сборке. Сборку производите на ровной поверхности.

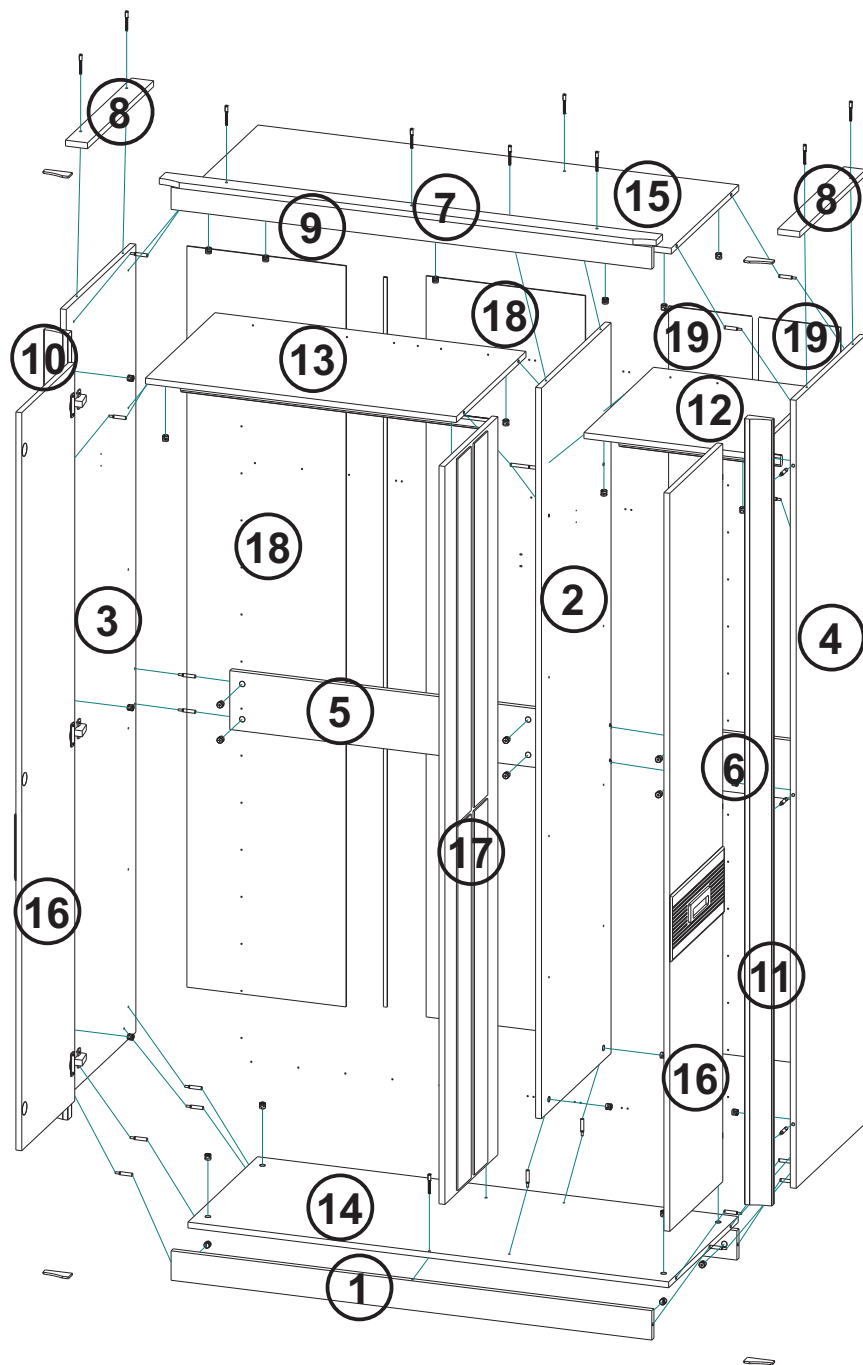
№	Обозначение	Наименование	Размер	Кол-во	Материал	Пакет
1	01.16.1308.0080.4000.01-0	Плнтус	1308*80	2	ЛДСП 16	1/4
2	01.16.1988.0520.4000.01-0	Стенка вертикальная	1988*520	1	ЛДСП 16	1/4
3	01.16.2144.0520.0040.01-0	Стенка вертикал.бок.лев.	2144*520	1	ЛДСП 16	1/4
4	01.16.2144.0520.0040.02-0	Стенка вертикал.бок.прав.	2144*520	1	ЛДСП 16	1/4
5	01.16.0846.0160.4400.01-0	Стенка вертикальная	846*160	1	ЛДСП 16	1/4
6	01.16.0446.0160.4400.01-0	Стенка вертикальная	446*160	1	ЛДСП 16	1/4
7	01.16.1352.0060.4444.01-0	Планка	1352*60	1	ЛДСП 16	1/4
8	01.16.0494.0060.4444.01-0	Планка	494*60	2	ЛДСП 16	1/4
9	01.16.1308.0060.4000.01-0	Планка	1308*60	1	ЛДСП 16	1/4
10	06.11.2138.0000.0000.01-0	Профиль МДФ	2138	1	Профиль	1/4
11	06.11.2138.0000.0000.02-0	Профиль МДФ	2138	1	Профиль	1/4
12	01.16.0446.0520.4000.01-0	Стенка горизонтальная	446*520	1	ЛДСП 16	2/4
13	01.16.0846.0520.4000.01-0	Стенка вертикальная	846*520	1	ЛДСП 16	2/4
14	01.16.1308.0520.4000.01-0	Стенка горизонтальная	1308*520	1	ЛДСП 16	2/4
15	01.16.1308.0504.0000.01-0	Стенка горизонтальная	1308*504	1	ЛДСП 16	2/4
16	08.22.0396.2008.0000.01-0	Дверь в сборе	396*2008	2	В сборе	3/4
17	08.20.0396.2008.0000.02-0	Дверь в сборе	396*2008	1	В сборе	3/4
18	02.04.2016.0432.0000.00-0	Стенка задняя ДВПО	2016*432	2	ДВПО 3,2	3/4
19	02.04.2016.0232.0000.00-0	Стенка задняя ДВПО	2016*232	2	ДВПО 3,2	3/4



№	Наименование	Кол-во
20	Дюбель винчиваемый	31
21	Евровинт 7*50	11
22	Заглушка для евровинта	11
23	Заглушка для эксцентрика	39
24	Петля для накладных дверей 8	4
25	Петля для фальшпанелей	6
26	Профиль соединительный 1985мм.	2
27	Скрепка для задней стенки	13
28	Ручка	2
29	Винт 4*20 с полукруглой головкой	4
30	Штанга металлическая 840мм.	1
31	Штанга металлическая 440мм.	1
32	Штангодержатель металлический	4
33	Шток эксцентрика двойной	4
34	Шуруп 3*16	104
35	Шуруп 3,5*16	8
36	Шуруп 4*16	40
37	Евровинт 6,3*10,5	8
38	Наконечник	6
39	Эксцентрик	39
40	Амортизатор	6
41	Ключ для евровинта	1
42	Накладка торцевая для профиля левая	2
43	Накладка торцевая для профиля правая	2
44	Заглушка для технологического отверстия 35	6



Шкаф для одежды 06.236 «Стелла»



Внимательно ознакомьтесь со схемой сборки, сверяясь с комплекточной ведомостью на изделие. Согласно комплекточной ведомости определите расположение деталей в изделии и порядок их сборки. Сборка производится на ровном полу, укрытом материалом, предотвращающим повреждение покрытия пола и деталей мебели. Подготовьте необходимые для сборки инструменты.

Сборка корпуса:

Шурупами 3*16 поз.34 закрепите наконечники поз.38 к нижним торцам стенок вертикальных поз.3,4 и плинтусу поз.1. Шурупами 3,5*16 поз.35 закрепите штангодержатели поз.32 к стенкам вертикальным поз.3,4,5. Шурупами 4*16 поз.36 закрепите петли поз.24 к двери поз.17, петли поз.25 к дверям поз.16, а ответные планки петель к стенке вертикальной поз.2 и профилю поз.10,11. Эксцентриковой стяжкой (дюбель ввинчиваемый поз.20 и эксцентрик поз.39) соедините стенку горизонтальную поз.14 со стенкой вертикальной поз.2. Эксцентриковой стяжкой (шток эксцентрика двойной поз.33 и эксцентрик поз.39) соедините стенку вертикальную поз.2 со стенками горизонтальными поз.12,13 и стенками вертикальными поз.5,6. Евровинтами 7*50 поз.21 соедините стенку горизонтальную поз.15 со стеной вертикальной поз.2. Эксцентриковой стяжкой (дюбель ввинчиваемый поз.20 и эксцентрик поз.39) соедините стенки вертикальные поз.3,4 со стенками горизонтальными поз.13,14,15 и стенками вертикальными поз.5,6 (предварительно соединив стенки вертикальные поз.3,4 с плинтусами поз.1).

Эксцентриковой стяжкой (дюбель ввинчиваемый поз.20 и эксцентрик поз.39) соедините планку поз.9 со стенкой горизонтальной поз.15. Евровинтами 7*50 поз.21 соедините планки поз.7,8 со стенками вертикальными поз.3,4 и планкой поз.9. Шурупами 3*16 поз.34 и скрепками для задних стенок поз.27 закрепите стенки задние ДВПО поз.18,19 к собранному каркасу шкафа (для соединения задних стенок между собой используйте профиль соединительный поз.26. Установите каркас в вертикальное положение. Шурупами 3*16 поз.34 закрепите накладку торцевые поз.42,43 к профилю поз.10,11. Эксцентриковой стяжкой (дюбель ввинчиваемый поз.20 и эксцентрик поз.39) соедините профиль поз.10,11 со стенками вертикальными поз.3,4. Навесьте и отрегулируйте двери. На внутренних сторонах дверей наклейте амортизаторы поз.40. Закрепите лицевую фурнитуру. Установите штанги металлические поз.30,31.

Шкаф для одежды 06.236 «Стелла»

ПРАВИЛА И УСЛОВИЯ БЕЗОПАСНОЙ ЭКСПЛУАТАЦИИ.

Рекомендации по уходу за мебелью и ее эксплуатации

1. Рекомендации по уходу за мебелью и ее эксплуатации

1.1 Помещение, в котором хранится или эксплуатируется мебель должно быть сухим с температурой воздуха не ниже +5С и не выше 40С. Необходимо предохранять поверхность изделия от механических повреждений. Допускается протирать поверхность сухой или влажной салфеткой без применения химических веществ.

2. Требования безопасности мебельной продукции при эксплуатации.

2.1 Использование мебельной продукции, выпущенной в обращение, должно осуществляться по назначению мебели, указанному в маркировке, инструкции по сборке, эксплуатации и уходу, а также (при необходимости) с учетом допустимых предельных нагрузок, указанных изготовителем.

2.2 Мебельная продукция, поставляемая в разобранном виде, должна собираться в соответствии с приложенной изготовителем инструкцией по сборке, включающей комплектующую ведомость и схему монтажа.

2.3 При эксплуатации мебельной продукции необходимо исключить попадание воды и иных жидкостей на элементы изделий мебели, соприкасающихся с полом. При монтаже моек, раковин в изделиях мебели для кухонь, ванн, лабораторной мебели должна быть предусмотрена их гидроизоляция в местах контакта с поверхностью корпуса изделия мебели.

2.4 При установке изделий мебели в непосредственной близости от нагревательных и отопительных приборов их поверхности во время эксплуатации должны быть защищены от нагрева. Температура нагрева элементов мебели не должна превышать +40С.

ГАРАНТИЙНЫЙ ТАЛОН

Изготовитель гарантирует соответствие мебели требованиям ГОСТ 16371-2014 "Мебель. Общие технические условия." и ТР ТС 025/2012 "О безопасности мебельной продукции." при соблюдении условий транспортирования, хранения, сборки и эксплуатации. В течении действия гарантийного срока изготовитель рассматривает претензии потребителей по качеству мебели и производит ремонт или замену деталей изделия. Гарантийный срок эксплуатации 24 месяца со дня продажи мебели через торговую сеть

Условия гарантии.

Претензии по некомплектности фурнитуры принимаются с предъявлением инструкции по сборке и гарантийным талоном (копия).

Претензии по качеству деталей принимаются с предъявлением этикетки от упаковки.

Все гарантийные работы производятся только при предъявлении настоящего гарантийного талона.

СВИДЕТЕЛЬСТВО О ПРИЕМКЕ. ЗАКАЗ №

Мебель соответствует ГОСТ 16371-2014 и ТРТС 025/2012 и признана годной к эксплуатации.

Дата выпуска изделия _____

Дата реализации _____

С условиями гарантийного обслуживания ознакомлен

Талон сохранять в течении гарантийного срока.

_____ (подпись покупателя)

Срок службы изделия 10 лет.

Претензии принимаются по адресу:

606400 Российская Федерация, Нижегородская обл., г.Балахна, ул. Челюскинцев, д. 27.

WEB-адрес: www.olmeko.ru Тел./факс: 8(83144)6-67-77.